

PT-CON-WP8B

8 Button Control Panel Wall Plate Module

Version 2.1 | 05/2024

Inhalt

Vorbereitung.....	1
Programmierung.....	2
1. Panel Set	2
2. Action List	4
3. Event Set.....	5
Programmierung auf Wallplate laden	6
Anhang.....	7
1. RS232 Library-Funktion	7
2. IR Library-Funktion	8
3. Loop-Funktion.....	9
4. Beispiel.....	12

Vorbereitung

- Programmiersoftware herunterladen und lokal abspeichern (keine Installation notwendig):
[PS-WP Software](#)
- Zur Programmierung eignet sich am besten eine USB-Verbindung (USB-A auf Mini-USB Kabel wird benötigt).
Wahlweise kann die Programmierung auch über RS232 erfolgen (Verbindung erfolgt über mini Phoenixklemmen).

Contact

Purelink GmbH
Von-Liebig-Str. 10
48432 Rheine | Germany

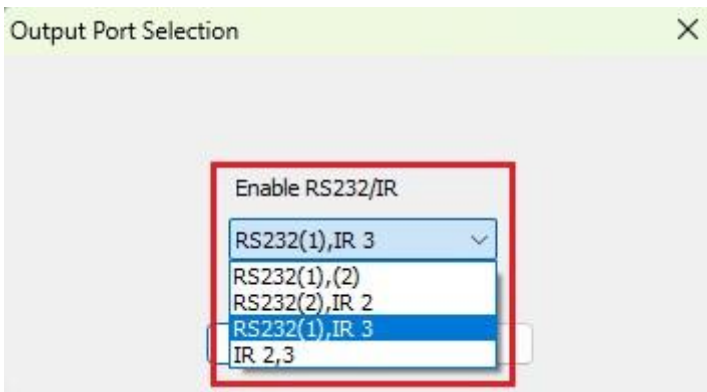
+49 5971 800 299-0
+49 5971 800 299-99
info@purelink.de

Programmierung

1. Panel Set



- Zunächst über „System“ das richtige Wallplate Design (H = horizontal, V = vertikal) auswählen.

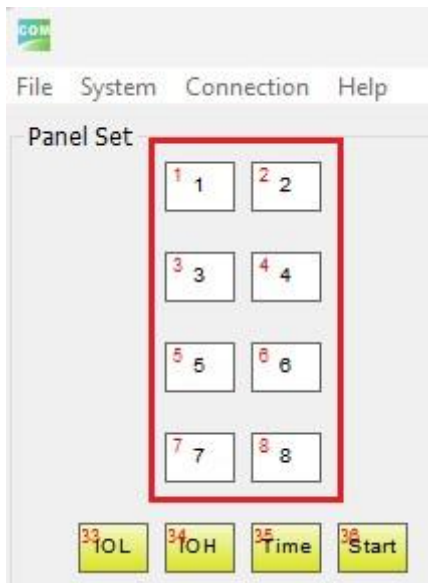


- Anschließend im Drop-Down-Menu die gewünschte Konfiguration der rückwärtigen Anschlüsse des PT-CON-WP8B auswählen (siehe Handbuch für weitere Informationen).

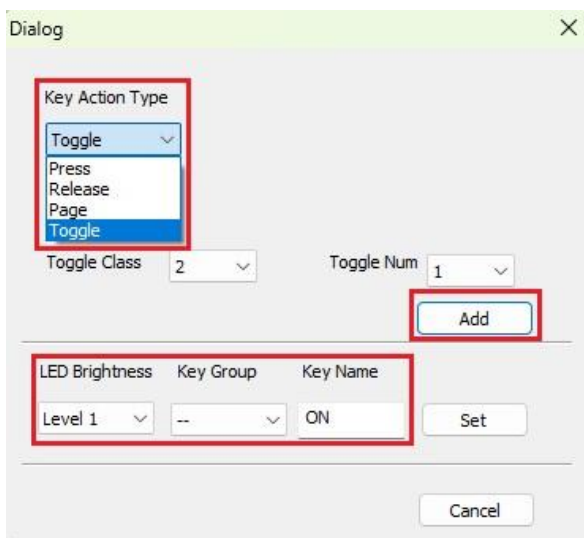
Contact

Purelink GmbH
Von-Liebig-Str. 10
48432 Rheine | Germany

+49 5971 800 299-0
+49 5971 800 299-99
info@purelink.de



- Danach einen Key (1-8 für die entsprechenden Tasten auf der Vorderseite des PT-CON-WP8B) durch Anklicken auswählen.



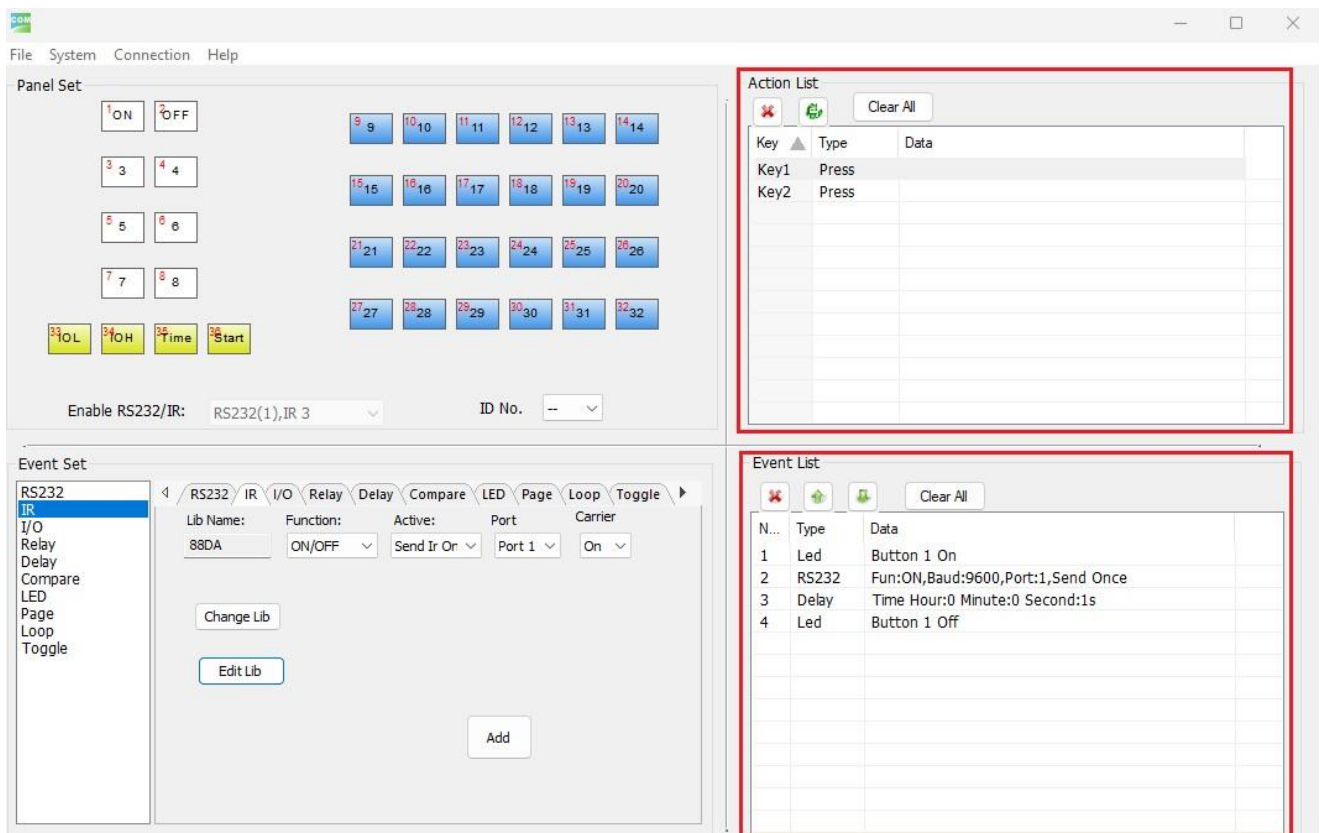
- Im sich öffnenden Fenster die passende „Key Action Type“ im Drop-Down-Menu auswählen (im Normalfall „Press“, es sind aber auch andere Aktionen auswählbar).
- Hier kann auch noch der Name des Key und die LED-Helligkeit angepasst werden und der Key einer „Key Group“ zugeordnet werden.
- Anschließend auf „Add“ drücken und der Key erscheint in der „Action List“.

Contact

Purelink GmbH
Von-Liebig-Str. 10
48432 Rheine | Germany

+49 5971 800 299-0
+49 5971 800 299-99
info@purelink.de

2. Action List



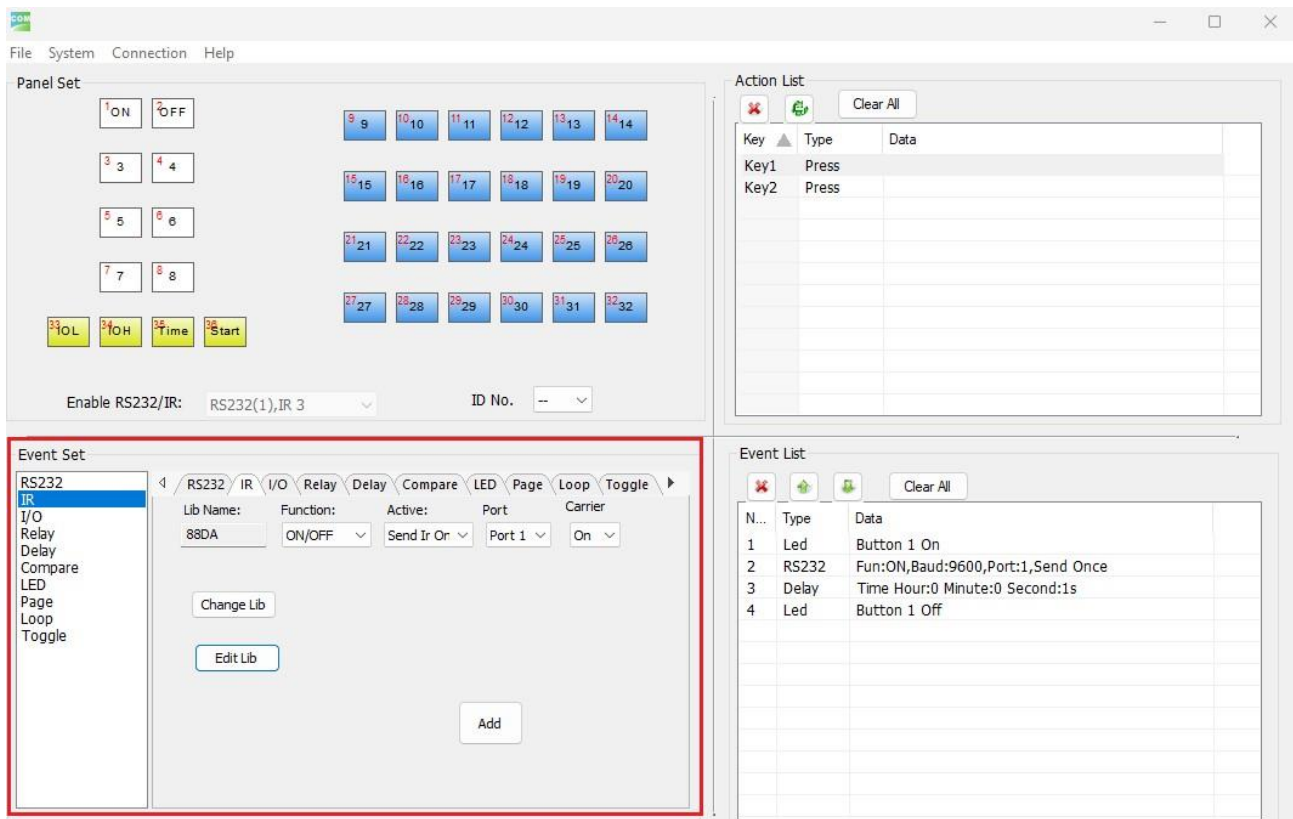
- In der „Action List“ stehen nun alle so hinzugefügten Keys mit der Key Action Type und Data (nur bei Toggle und Page).
- Je nachdem welchen Key wir markieren sehen wir die dazugehörige „Event List“ darunter.

Contact

Purelink GmbH
Von-Liebig-Str. 10
48432 Rheine | Germany

+49 5971 800 299-0
+49 5971 800 299-99
info@purelink.de

3. Event Set



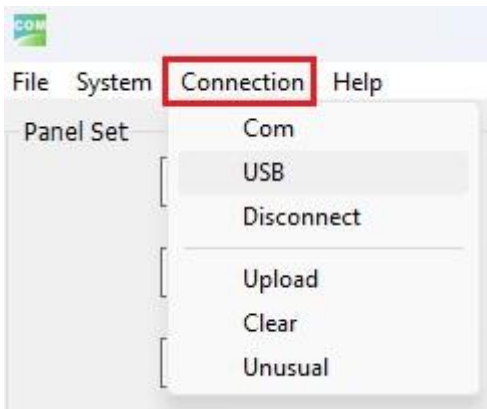
- Hier können einzelnen Funktionen der Event List des in der Action List ausgewählten Keys hinzugefügt werden.
- Über „RS232“ einen seriellen Befehl in ASCII oder HEX eintragen und die passenden Verbindungsparameter (Baud Rate etc.) einstellen, anschließend über „Active“ und „Port“ einstellen, wie oft oder über welchen Port der Befehl gesendet wird (über „Edit Lib“ kann auch eine Library an RS232-Befehlen für z.B. ein Gerät oder eine Installation angelegt werden, dazu mehr im Anhang am Ende der Anleitung).
- Wird ein Carriage Return und/oder Line Feed benötigt muss der Radio-Button von ASCII auf HEX umgestellt werden und ein „0d“ (Carriage Return) und „0a“ (Line Feed) angefügt werden.
- Über „IR“ können auch Infrarot-Befehle eingespeichert und von den Wallpanel wieder ausgegeben werden (hier nur über die „Edit Lib“ Funktion, dazu ebenfalls mehr im Anhang).
- Es können auch noch u.a. Delays und LED-Zustandsänderungen vorgenommen und der Event List hinzugefügt werden.
- Alle Events werden über die „Add“ Schaltfläche der Event List hinzugefügt.

Contact

Purelink GmbH
Von-Liebig-Str. 10
48432 Rheine | Germany

+49 5971 800 299-0
+49 5971 800 299-99
info@purelink.de

Programmierung auf Wallplate laden



- Über „Connection > USB“ die Verbindung zur Wallplate herstellen (wahlweise über „COM“ bei RS232-Programmierverbindung), es erscheint die Meldung „connect success“.
- Dann über „Connection > Upload“ die Programmierung auf das Wallplate laden, es erscheint zunächst die Meldung „Clear all data? Yes or No?“, diese mit „OK“ bestätigen.
- Anschließend warten bis der Upload abgeschlossen ist (Dialogfenster schließt am Ende automatisch, es erscheint **keine** Erfolgsmeldung!).

Fertig!

Contact

Purelink GmbH
Von-Liebig-Str. 10
48432 Rheine | Germany

☎ +49 5971 800 299-0
☎ +49 5971 800 299-99
✉ info@purelink.de

Anhang

1. RS232 Library-Funktion

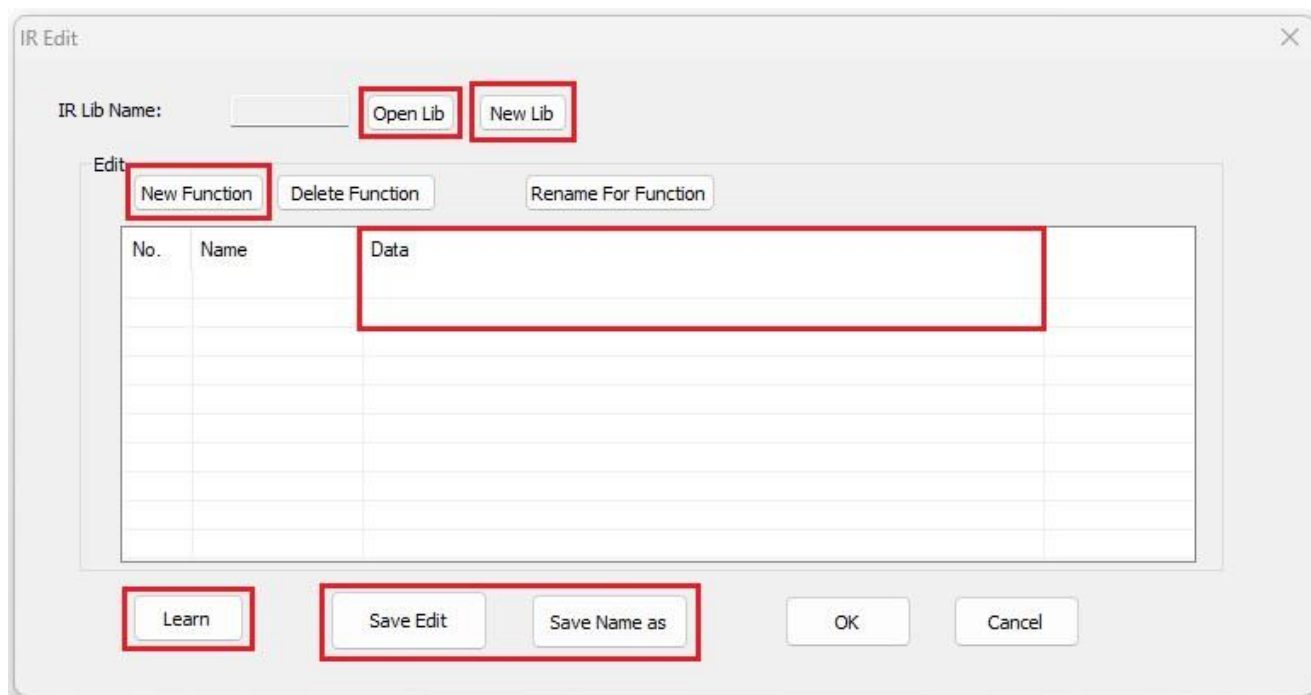
- Über „Edit Lib“ kann eine Library von RS232-Befehlen angelegt und gespeichert werden. Dazu auf „New Lib“ klicken und einen Namen für die Library vergeben.
- Dann über „New Function“ RS232-Befehle hinzufügen (als Hex oder ASCII mit den korrekten Parametern) und mit „Save Edit“ (dann wird unter dem Namen der Library gespeichert) oder „Save Name as“ (dann kann ein eigener Name vergeben werden) speichern.
- Mit „Open Lib“ kann auch eine bereits vorhandenen Library geöffnet und verändert oder einfach nur genutzt werden.

Contact

Purelink GmbH
Von-Liebig-Str. 10
48432 Rheine | Germany

+49 5971 800 299-0
+49 5971 800 299-99
info@purelink.de

2. IR Library-Funktion



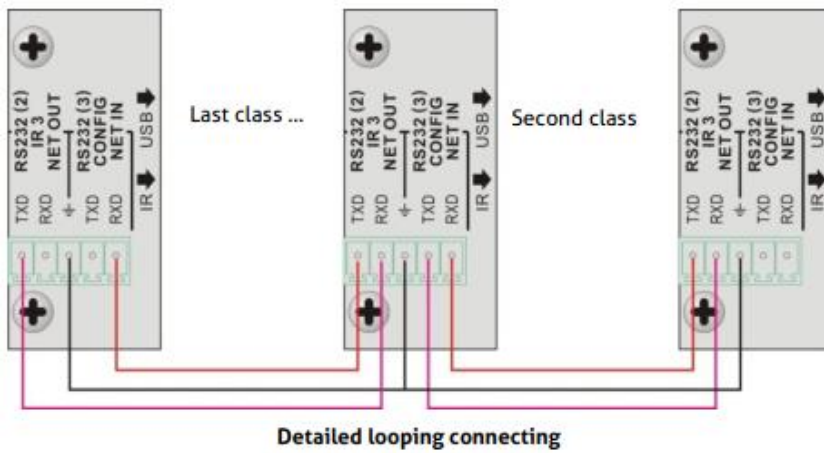
- Über „Edit Lib“ kann eine Library von IR-Befehlen angelegt und gespeichert werden. Dazu auf „New Lib“ klicken und einen Namen für die Library vergeben.
- Dann über „New Function“ einen neuen IR-Befehl benennen und anschließend mit „Learn“ am IR-Empfänger des Wallpanels anlernen (gewünschte Taste an der IR-Fernbedienung betätigen und im „Data“ Feld wird das entsprechende IR-Befehle angezeigt und eingespeichert).
- Mit „Save Edit“ (dann wird unter dem Namen der Library gespeichert) oder „Save Name as“ (dann kann ein eigener Name vergeben werden) speichern.
- Mit „Open Lib“ kann auch eine bereits vorhandenen Library geöffnet und verändert oder einfach nur genutzt werden.

Contact

Purelink GmbH
Von-Liebig-Str. 10
48432 Rheine | Germany

+49 5971 800 299-0
+49 5971 800 299-99
info@purelink.de

3. Loop-Funktion

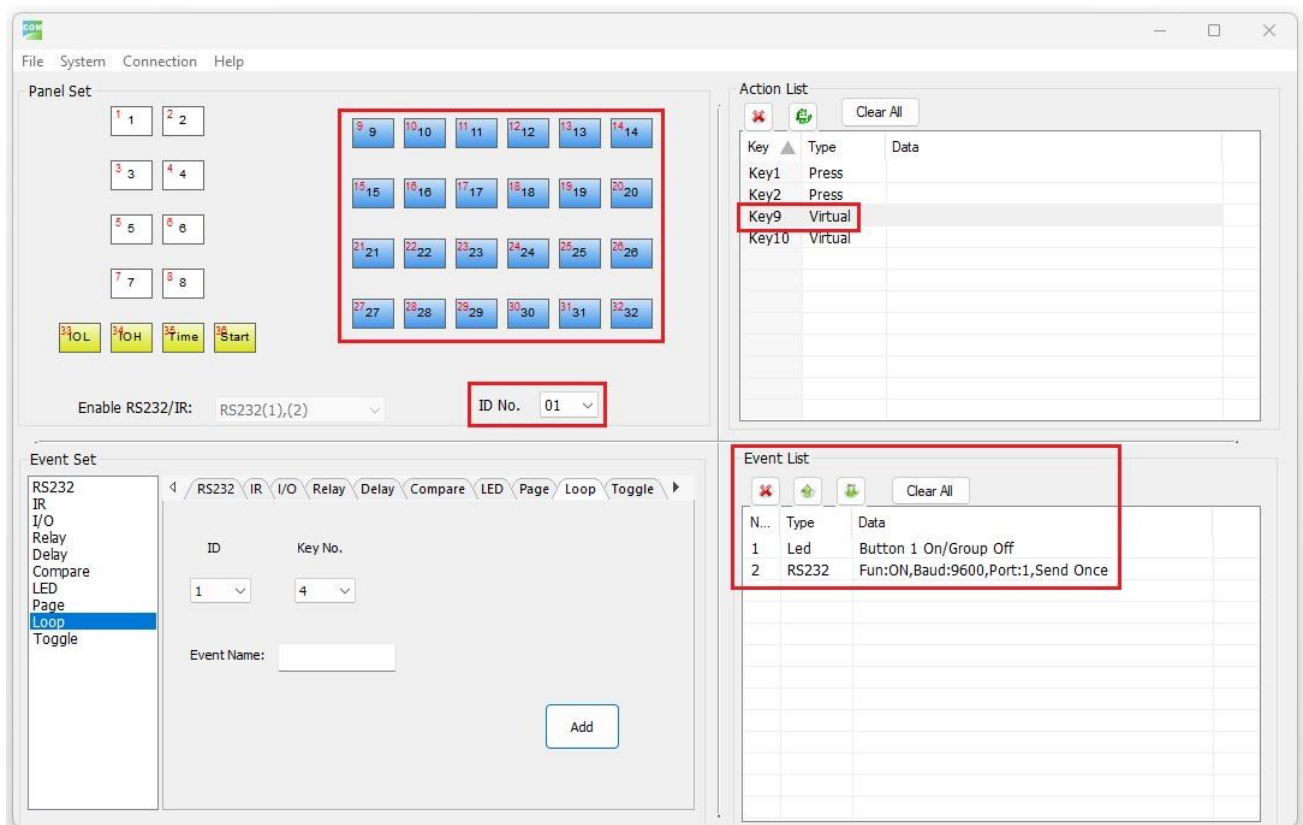


- Die Abbildung oben zeigt die korrekte Verdrahtung der Wallplates, wenn die Loop-Funktion genutzt werden soll.
- Dabei ist zu beachten, dass wenn nur zwei Wallplates miteinander verbunden werden, der TXD „NET OUT“ vom ersten Wallplate zum RXD „NET IN“ des zweiten Wallplate geht.
Der RXD „NET OUT“ vom ersten Wallplate geht zum TXD „NET OUT“ des zweiten Wallplates (und nicht zum TXD „NET IN“).

Contact

Purelink GmbH
Von-Liebig-Str. 10
48432 Rheine | Germany

☎ +49 5971 800 299-0
🖨 +49 5971 800 299-99
✉ info@purelink.de

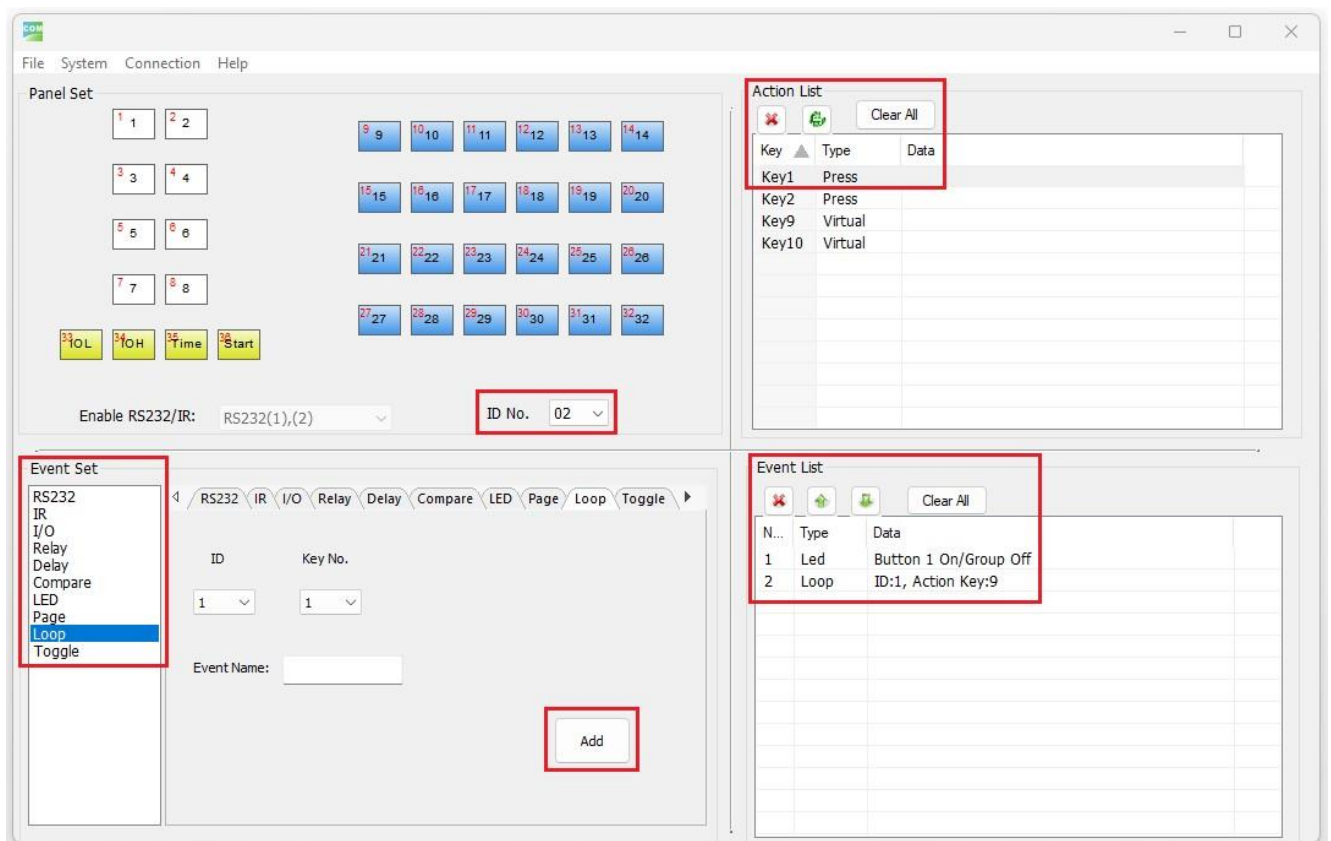


- Um die Loop-Funktion zu nutzen, muss nun jedem Wallpanel eine eindeutige ID zugewiesen werden (von 1-99, um die Funktionsfähigkeit zu gewährleisten sollten aber 10 oder weniger genutzt werden).
- Es wird nun ein (oder mehrere) virtueller Key (z.B. Key 9) der „Action List“ desjenigen Wallpanels (z.B. ID 1) hinzugefügt, dass später von einem weiteren Wallpanel (z.B. ID 2) gesteuert werden soll.
- In der „Event List“ dieses virtuellen Keys werden nun die gewünschten Funktionen hinzugefügt, die später von dem geloopten Wallpanel (hier von ID 2) ausgelöst werden sollen.

Contact

Purelink GmbH
Von-Liebig-Str. 10
48432 Rheine | Germany

+49 5971 800 299-0
+49 5971 800 299-99
info@purelink.de



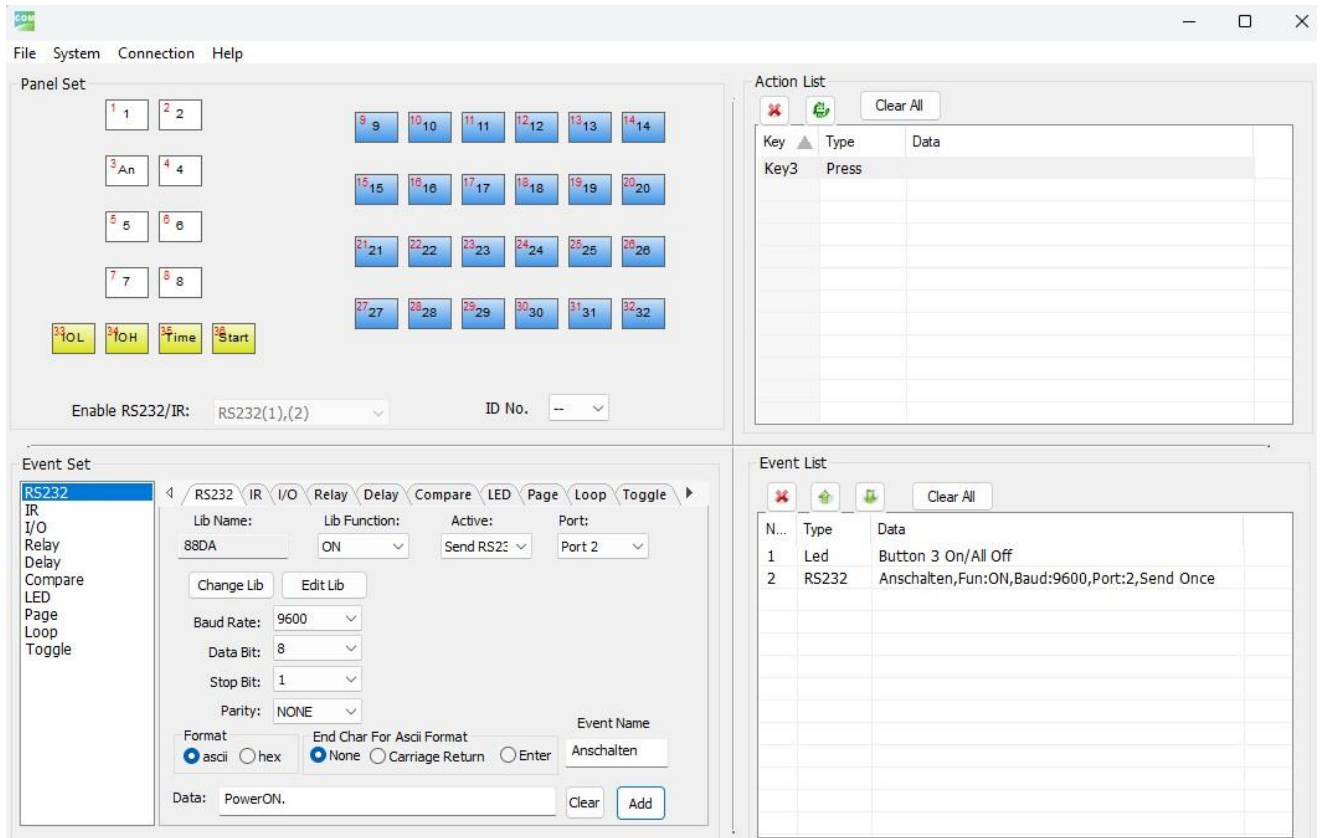
- Nun wird im geloopten Wallpanel (ID 2) ein Key (z.B. Key 1) der „Action List“ hinzugefügt (kein virtueller!) und über „Event Set“ die „Loop“ Einstellungen aufgerufen.
- Dort werden die ID des zu steuernden Wallpanels (in unserem Beispiel ID 1) und der auszulösende Key (hier der virtuelle Key 9) zusammen mit einem „Event Name“ (nicht verpflichtend) eingetragen und per „Add“ der „Event List“ hinzugefügt.
- Nun kann mit betätigen des Key 1 am geloopten Wallpanel mit der ID 2 die Funktion des virtuellen Key 9 am Wallpanel mit ID 1 ausgelöst werden, welcher den ausgelösten Befehl wiederum an das zu steuernde Gerät weitergibt.

Contact

Purelink GmbH
Von-Liebig-Str. 10
48432 Rheine | Germany

+49 5971 800 299-0
+49 5971 800 299-99
info@purelink.de

4. Beispiel



- Zunächst einen Key im „Panel Set“ anklicken der programmiert werden soll (hier Key „3“).

Contact

Purelink GmbH
Von-Liebig-Str. 10
48432 Rheine | Germany

+49 5971 800 299-0
+49 5971 800 299-99
info@purelink.de

Dialog

Key Action Type
Press

Add

LED Brightness Key Group Key Name
Level 5 -- An Set

Cancel

- Dann die „Key Action Type“ (hier „Press“), „LED Brightness“ (hier „Level 5“) und „Key Name“ (hier „An“) auswählen und eingeben und anschließend „Add“ klicken um den Key der „Action List“ hinzuzufügen.

Action List

Clear All

Key	Type	Data
Key3	Press	

Event Set

RS232 IR I/O Relay Delay Compare LED Page Loop Toggle

Button Light Action
Button 3 On/All Off

Add

Contact

Purelink GmbH
Von-Liebig-Str. 10
48432 Rheine | Germany

+49 5971 800 299-0
+49 5971 800 299-99
info@purelink.de

- Dann über „Event Set“ > „LED“ die Einstellungen für die LED vornehmen. Dazu mit dem Drop-Down „Button“ den gewünschten Button (hier „Button 3“) und über „Light Action“ die gewünschte Aktion (hier „On/All Off“) auswählen. Hiernach über „Add“ die gemachten Einstellungen der „Event List“ hinzufügen.

Event List		
<input type="button" value="Clear All"/>		
N...	Type	Data
1	Led	Button 3 On/All Off

Event Set	RS232	IR	I/O	Relay	Delay	Compare	LED	Page	Loop	Toggle
<div> <div>RS232</div> <div>IR</div> <div>I/O</div> <div>Relay</div> <div>Delay</div> <div>Compare</div> <div>LED</div> <div>Page</div> <div>Loop</div> <div>Toggle</div> </div>	<div> <div>Lib Name:</div> <div>88DA</div> <div>Lib Function:</div> <div>ON</div> <div>Active:</div> <div>Send RS232</div> <div>Port:</div> <div>Port 2</div> </div> <div> <div>Change Lib</div> <div>Edit Lib</div> </div> <div> <div>Baud Rate:</div> <div>9600</div> <div>Data Bit:</div> <div>8</div> <div>Stop Bit:</div> <div>1</div> <div>Parity:</div> <div>NONE</div> </div> <div> <div>Format</div> <div><input checked="" type="radio"/> ascii <input type="radio"/> hex</div> <div>End Char For Ascii Format</div> <div><input checked="" type="radio"/> None <input type="radio"/> Carriage Return <input type="radio"/> Enter</div> <div>Event Name</div> <div>Anschalten</div> </div> <div> <div>Data:</div> <div>PowerON.</div> <div>Clear</div> <div>Add</div> </div>									

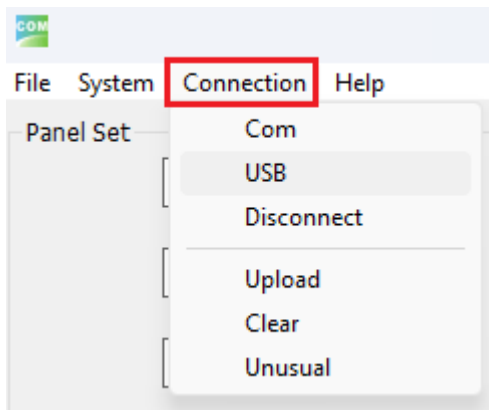
- Nun mit „Event Set“ > „RS232“ den vom gewählten Key auszuführenden RS232 Befehl einfügen. Dazu entweder direkt den Befehl in „Data:“ eintragen oder aus einer Library auswählen (siehe hierzu „RS232 Library-Funktion“). Außerdem ggfs. die RS232 Parameter (z.B. „BaudRate“) und Sendeeinstellungen (z.B. „Port:“) anpassen und abschließend mit „Add“ der „Event List“ hinzufügen.

Event List		
<input type="button" value="Clear All"/>		
N...	Type	Data
1	Led	Button 3 On/All Off
2	RS232	Anschalten, Fun:ON,Baud:9600,Port:2,Send Once

Contact

Purelink GmbH
Von-Liebig-Str. 10
48432 Rheine | Germany

+49 5971 800 299-0
+49 5971 800 299-99
info@purelink.de



- Abschließend über „Connection“ > „Upload“ die gemachten Einstellungen auf das angeschlossene Wallplate laden.

Fertig!

Contact

Purelink GmbH
Von-Liebig-Str. 10
48432 Rheine | Germany

+49 5971 800 299-0
+49 5971 800 299-99
info@purelink.de

*All information is subject to confirmation and non-binding. Technical changes, printing errors and mistakes excepted.